

Les chiffres clés de l'édition 2019 des « Key World Energy Statistics » de l'AIE (01 octobre 2019)

L'Agence internationale de l'énergie (AIE) a publié le 24 septembre l'édition 2019 de ses « Key World Energy Statistics »¹, publication annuelle de référence qui regroupe ses grandes données relatives à l'énergie dans le monde.

Consommation mondiale d'énergie et émissions de CO₂ associées

La consommation mondiale d'énergie primaire a atteint 13 972 Mtep en 2017² selon les dernières données « définitives » de l'AIE³. Cette consommation a encore reposé à 81,3 pourcent sur les énergies fossiles cette année-là (32% pour le seul pétrole).

Cette part des énergies fossiles recule très lentement (elle était de 86,7% en 1973) et la progression en pourcentage des filières renouvelables ne doit pas masquer un fait préjudiciable dans la lutte contre le réchauffement climatique : le monde consomme plus de toutes les énergies, y compris fossiles. Les émissions mondiales de CO₂ relatives à la combustion d'énergie ont atteint 32,8 Gt en 2017, soit plus du double du niveau de 1973 (15,5 Gt CO₂).



Près de 44,2 pourcent des émissions mondiales de CO₂ liées à l'énergie en 2017 provenaient de la combustion du charbon. (©Connaissance des Énergies, d'après AIE)

L'EIA américaine (*Energy Information Administration*) estime que la consommation mondiale d'énergie primaire - portée en particulier par la forte croissance économique et démographique des pays en voie de développement - pourrait augmenter de 46,9 pourcent entre 2018 et 2050.

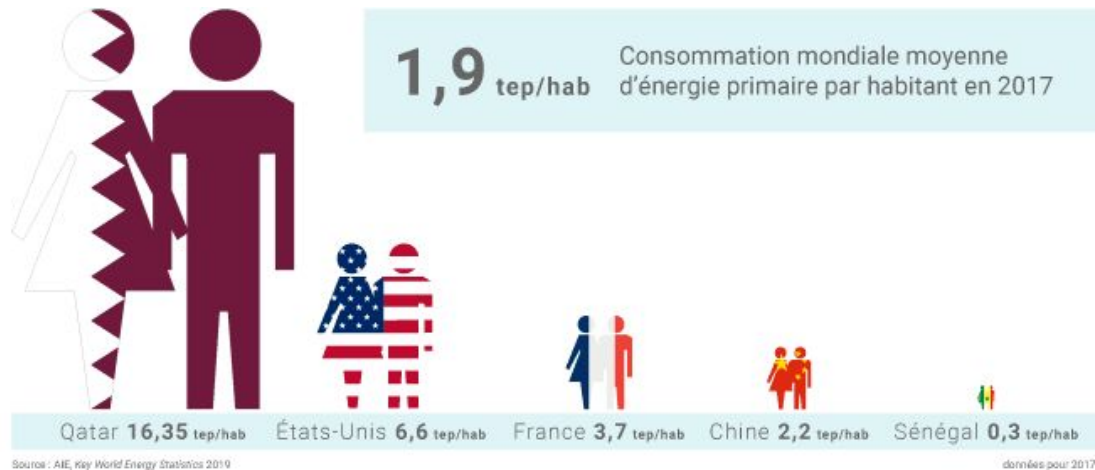
¹ Key World Energy Statics, AIE 2019

² Soit 1.9% de plus qu'en 2016

³ La base des données définitives dite « vérifiées » pour 2017 et des données « provisoires » pour 2018 pour certaines énergies, certains pays et secteurs

Consommation d'énergie par habitant

L'AIE présente à la fin de son rapport statistique un ensemble d'indicateurs énergétiques pour chaque pays en 2017 (production et consommation d'énergie, émissions de CO₂, etc.). Ceux-ci témoignent entre autres des grandes disparités de consommation par habitant entre les pays développés et ceux en voie de développement. En 2017, un Américain a par exemple consommé en moyenne 24 fois plus d'énergie qu'un Sénégalais (en rapportant la consommation nationale au nombre d'habitants)⁴. La moyenne mondiale en 2017 était de 1,9 tonne d'équivalent pétrole (tep) par habitant.

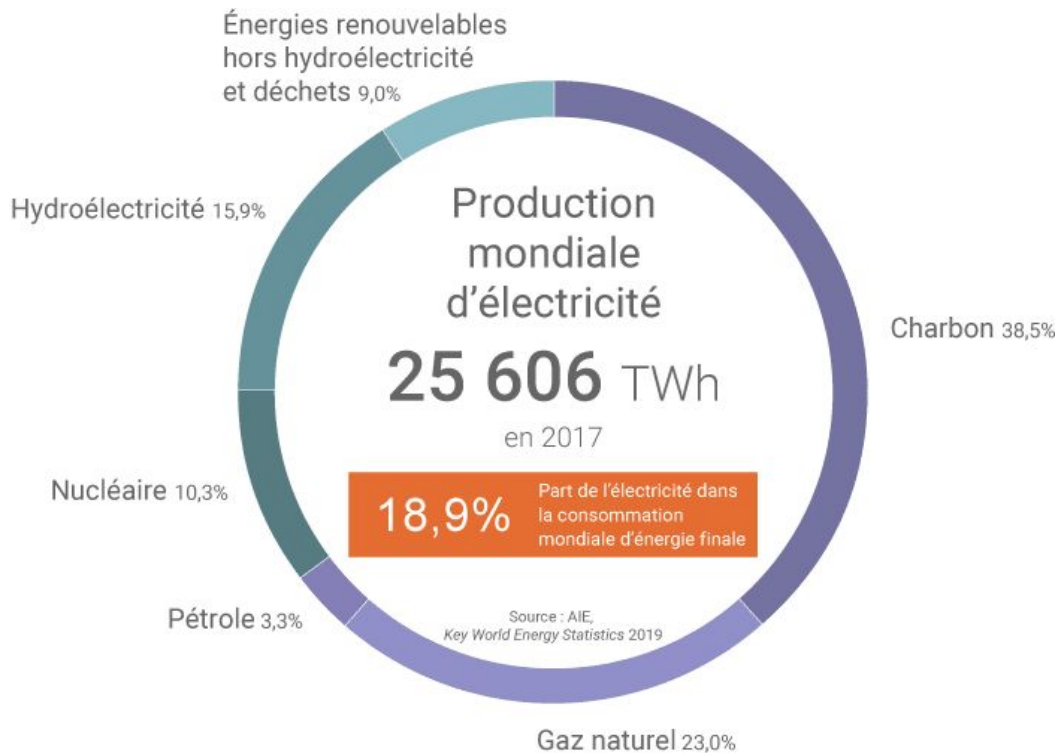


En 2017, le Sénégal a consommé seulement 0,27 tep par habitant. C'est environ 60 fois moins que la consommation par habitant du Qatar cette année-là. (©Connaissance des Énergies, d'après AIE)

Production d'électricité

L'électricité a compté pour 18,9 pourcent de la consommation finale d'énergie dans le monde en 2017 (contre 9,4% en 1973). Le mix de production électrique au niveau mondial reste encore largement dominé par le charbon (38,5% en 2017), pourtant montré du doigt pour les fortes émissions de gaz à effet de serre associées à sa combustion. La production des filières dites « décarbonées » progresse mais ces dernières restent pour l'heure minoritaires dans le mix électrique mondial (environ 35% de la production, soit moins que le charbon en 2017).

⁴ Données pour 2017 : 6.61 Tep par habitant aux Etats Unis contre 0.27 Tep pour le Sénégal



En 2017, les centrales à charbon ont produit davantage d'électricité dans le monde que l'ensemble des filières renouvelables et nucléaire. (©Connaissance des Énergies)

Document publié dans le site www.connaissance-des-energies.org

Forum Ibn Khaldoun le 05 janvier 2020